

DOORS – Word – DOORS

29.04.2004

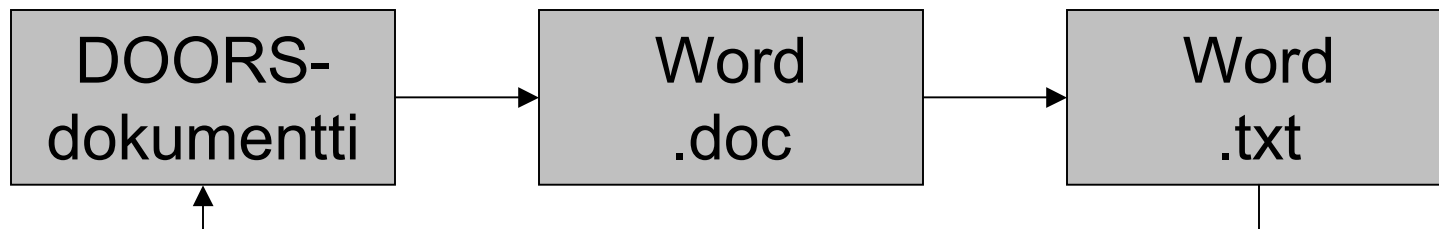
SoftQA
Pekka Mäkinen
Pekka.Makinen@softqa.fi

Tietojen siirto DOORSista ja DOORSiin

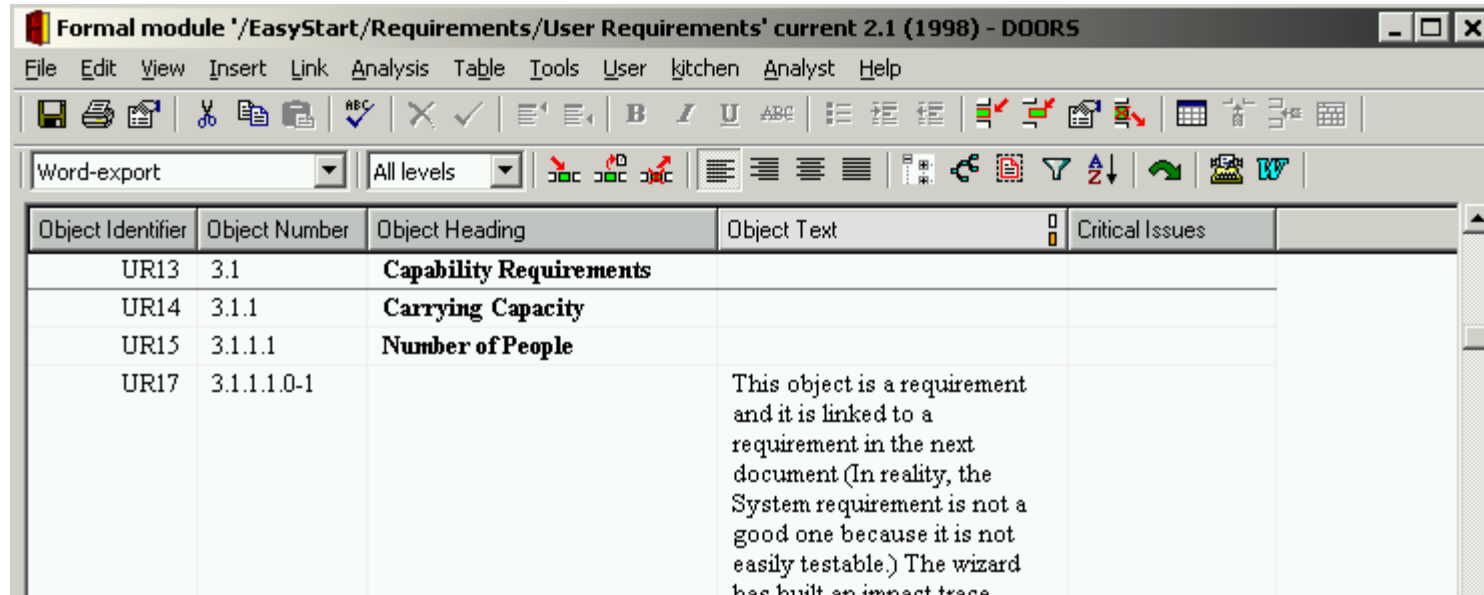
- Yhteistyökumppaneilla ei välttämättä ole käytössä Telelogic DOORS®-ohjelmistoa, jolloin vaatimusten läpikäynnissä joudutaan käyttämään hyväksi jotakin muuta tiedostomuotoa DOORSin export-toiminnoilla
- Spreadsheet-muoto on ainoa tiedostomuoto DOORSissa, joka mahdollistaa olemassa olevien vaatimusten päivittämisen
- Spreadsheet viittaa taulukkolaskentaohjelmiin, mutta koska kysymyksessä on oikeastaan pilkuilla tai tabulaattoreilla eroteltu tiedosto voidaan tätä muotoa tuottaa monesta ohjelmasta – taulukkolaskenta-ohjelmista, tietokantaohjelmista ja myös Microsoft Wordistä
- Tämä esitys esittää menetelmän miten Wordia voidaan käyttää hyväksi DOORS-tietokannan päivityksessä

Perustoiminta

- DOORSiin perustetaan vintinäkymä, jossa on erikseen Object Identifier, Object Heading ja Object Text
- Tehdään DOORSista vienti Wordin taulukkomuotoon
- Muokataan ja lisätään tietoja Wordissa
- Muutetaan Wordin taulukko tekstiksi ja tallennetaan Word-dokumentti tekstitiedostona
- Tuodaan tekstitiedosto tabulaattoreilla erotettuna tiedostona sisään DOORSiin, jolloin DOORS tekee tietojen päivityksen Object Identifier'in pohjalta



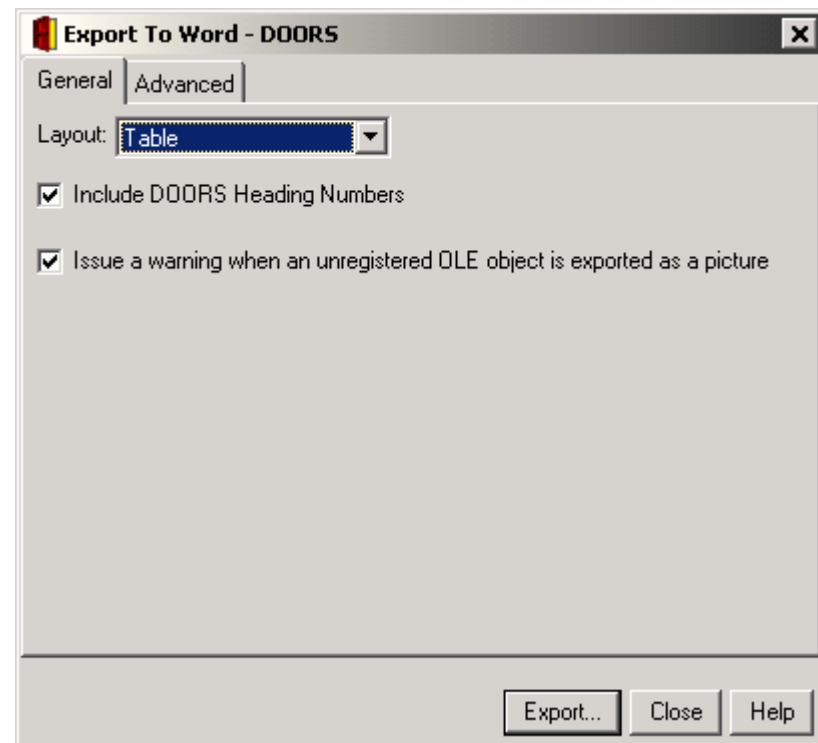
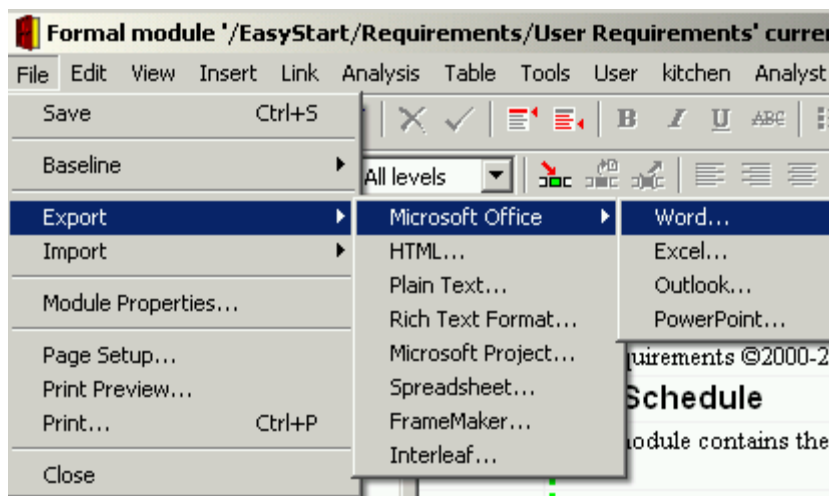
DOORS-vientinäkymä



Object Identifier	Object Number	Object Heading	Object Text	Critical Issues
UR13	3.1	Capability Requirements		
UR14	3.1.1	Carrying Capacity		
UR15	3.1.1.1	Number of People		
UR17	3.1.1.1.0-1		This object is a requirement and it is linked to a requirement in the next document (In reality, the System requirement is not a good one because it is not easily testable.) The wizard has built an implicit trace	

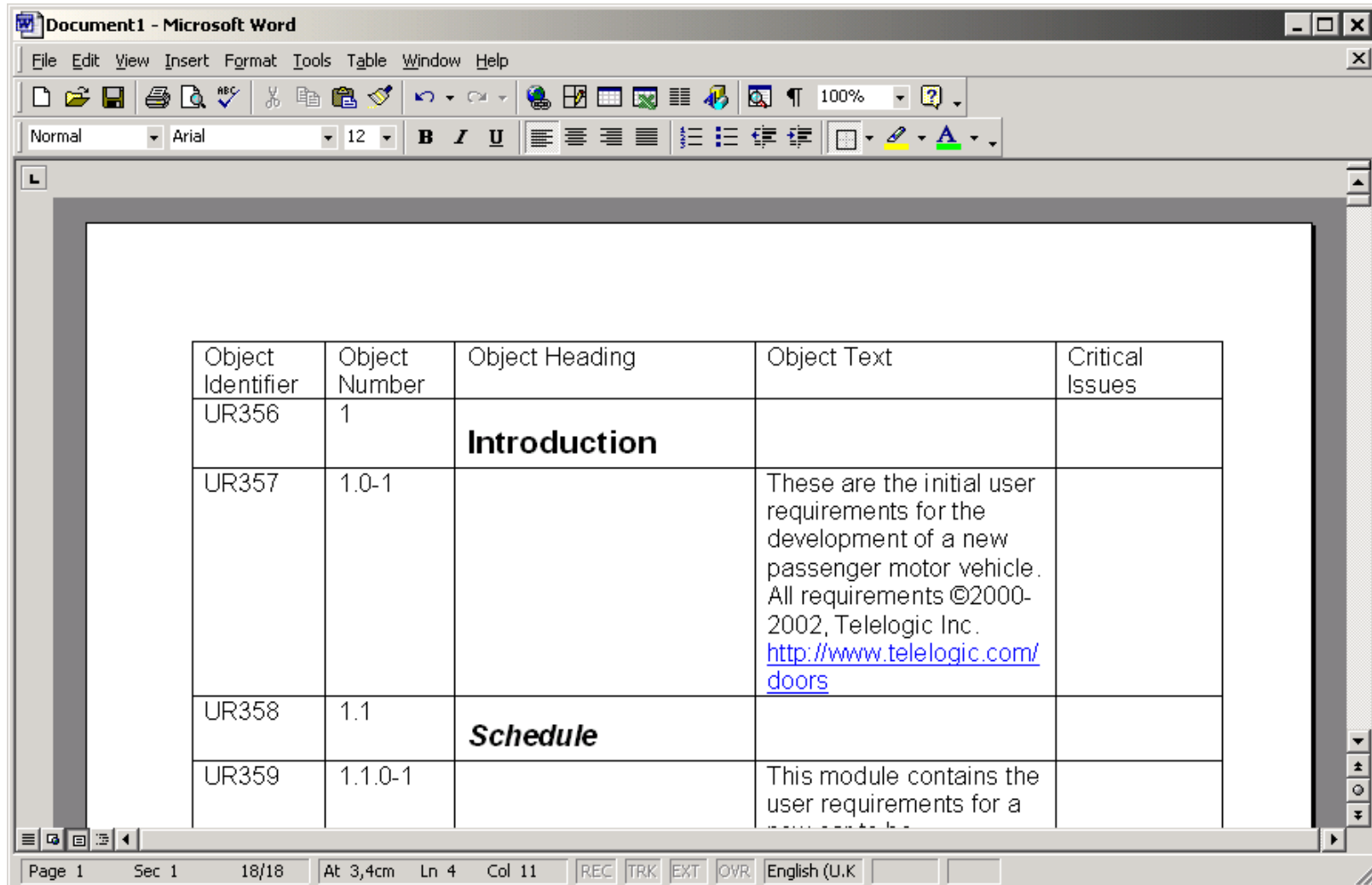
- DOORS-vientinäkymästä poistetaan DOORSin pääsarake, jossa normaalisti on otsikot ja vaatimukset ja lisätään nämä tiedot omina sarakkeinaan
- Tehdään siis näkymä, jossa on minimissään attribuutit: Object Identifier, Object Heading ja Object Text
- Näkymään voi myös lisätä muitakin attribuutteja, joita halutaan viedä Wordiin: esimerkissä on lisätty DOORSin otsikkonumerointi (Object Number) sekä kommenttisarake (Critical Issues)
- HUOM: jotta tiedoston tuonti DOORSiin takaisin toimisi pitää Object Identifier -sarakkeen otsikkona olla nimenomaan Object Identifier!

DOORS-export



- Kun vientinäkymä on luotu, viedään DOORSin tiedot Wordiin Export-toiminnolla käyttäen Wordin Table-muotoa
- DOORS vie Word-muotoon kaikki ne objektit ja attribuuttisarakeet, jotka ovat näkyvissä

Tiedot Wordissa



The screenshot shows a Microsoft Word window titled "Document1 - Microsoft Word". The window contains a table with the following data:

Object Identifier	Object Number	Object Heading	Object Text	Critical Issues
UR356	1	Introduction		
UR357	1.0-1		These are the initial user requirements for the development of a new passenger motor vehicle. All requirements ©2000-2002, Telelogic Inc. http://www.telelogic.com/doors	
UR358	1.1	Schedule		
UR359	1.1.0-1		This module contains the user requirements for a	

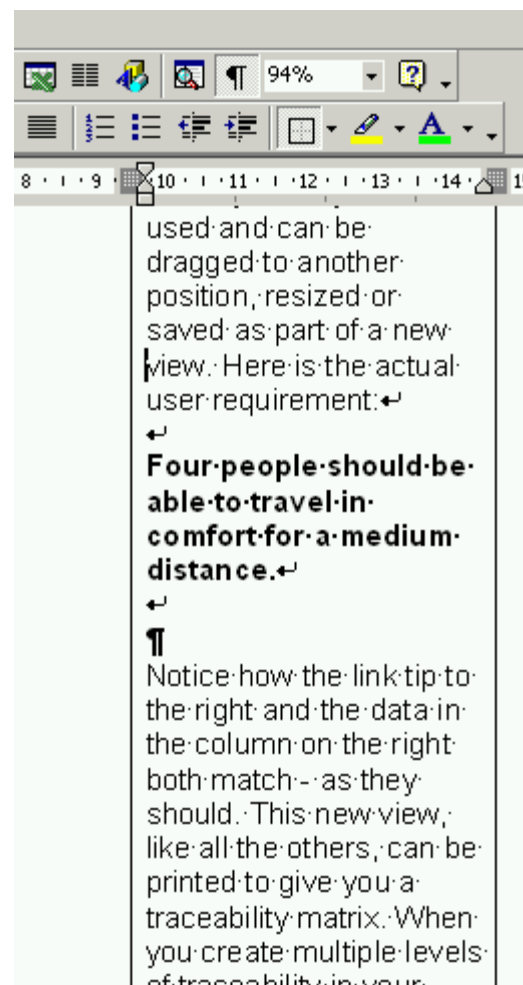
The status bar at the bottom of the window shows: Page 1, Sec 1, 18/18, At 3,4cm, Ln 4, Col 11, REC, TRK, EXT, OVR, English (U.K).

Muokkaus ja lisäys Wordissa

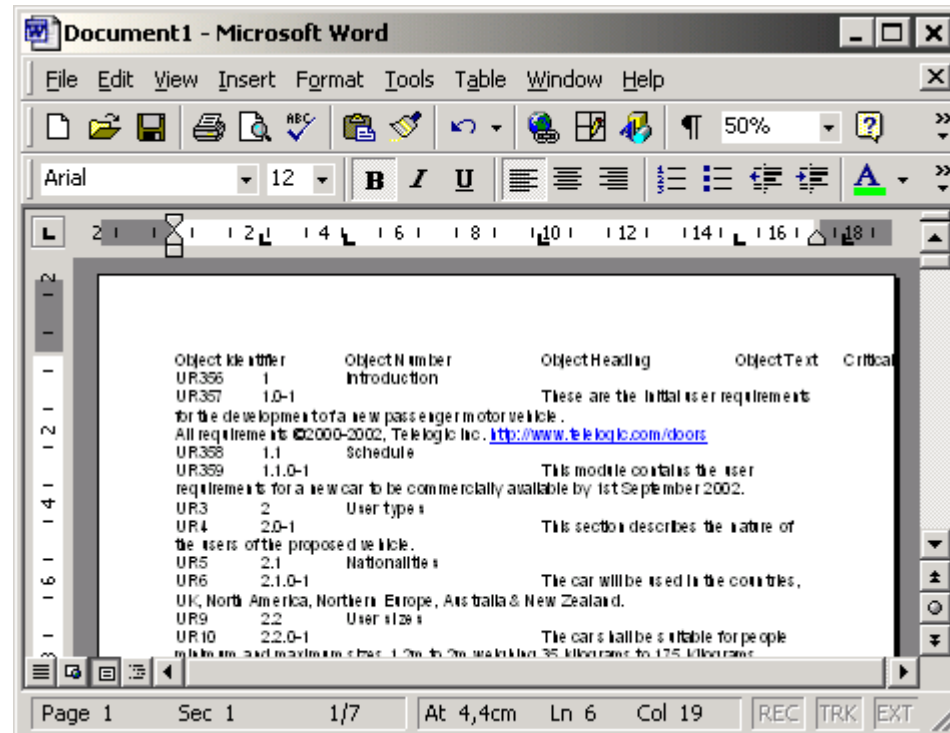
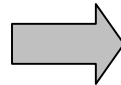
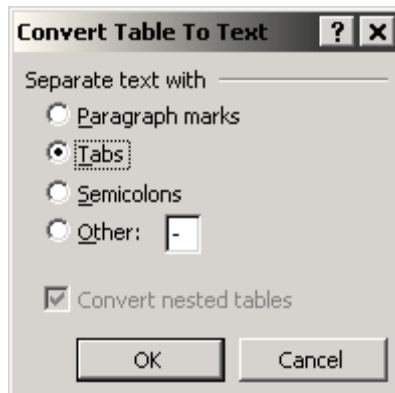
- Tietoja voidaan muokata Wordissä, esim. muuttaa tai lisätä otsikkoja tai vaatimustekstiä
- Myös Word-muotoon vietyjen attribuuttien arvoa voidaan muuttaa
- Jos Word-tiedostoon on viety otsikkonumerointi (Object Number), niin tätä saraketta ei tarvitse päivittää vaikka lisättäisiin rivejä (DOORSissa uusia objekteja) – otsikkonumerointi on vain tiedoksi Word-muodossa
- Uusien rivien osalta ei tarvitse myöskään muuttaa objektin tunnistetta (Object Identifier), vaan DOORS huolehtii objektien numeroinnista importin yhteydessä
- Uusien rivien lisäys Wordissa: Table / Insert / Rows above tai Rows below

Word-taulukon sisällön tarkistus

- Ennen kuin taulukkoa muutetaan tekstimuotoon ja viedään DOORSiin, pitää tarkistaa tekstisisältö
- Ylimääräiset rivinvaihdot taulukossa tuottavat DOORSissa tyhjiä otsikoita dokumenttiin, joten nämä pitää siivota pois
- Näet Wordissä rivinvaihdot (↵) ja kappalemerkit (¶) painamalla työkalupalkin ¶ -näppäintä
- Taulukosta pitää poistaa kaikki rivinvaihdot ja kappaleet

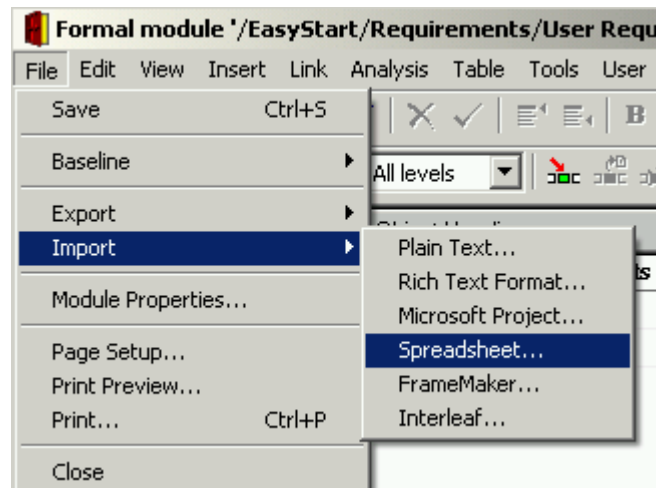


Taulukosta tekstiksi



- Valitse koko taulukko: Table / Select / Table
- Muuta taulukko tekstiksi: Table / Convert / Table to text, käyttäen erottimena tabulaattorimerkkiä
- Tiedosto tallennetaan Wordin "Text Only (*.txt)" –muodossa käyttäen Save As -toimintoa

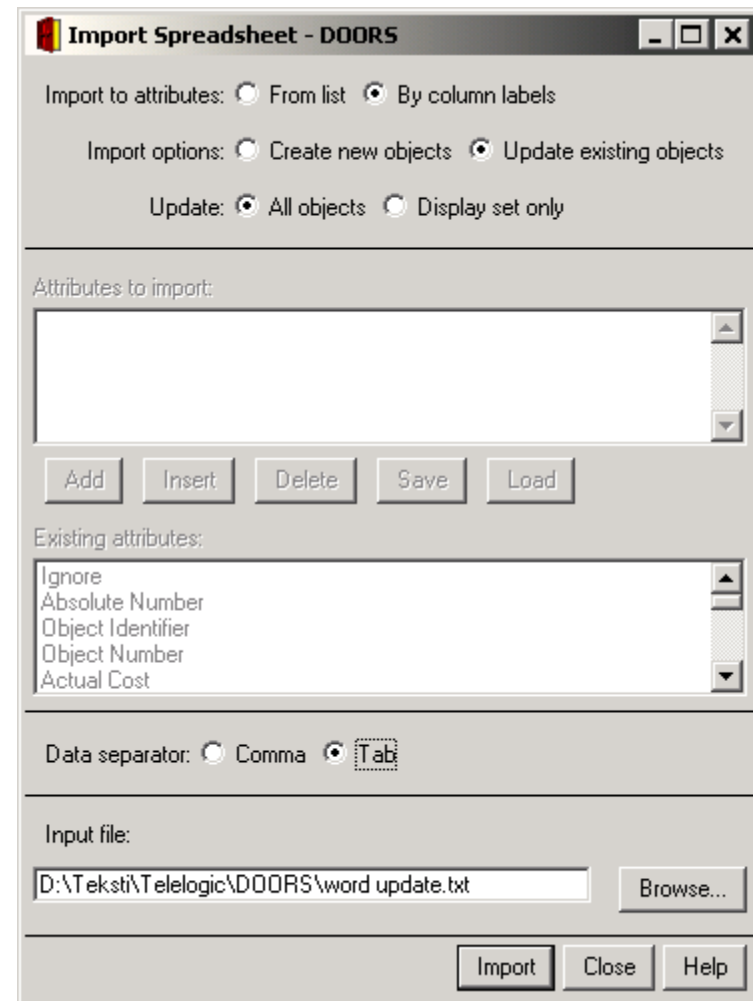
Tuonti DOORSiin



- Text only –muodossa Wordista tallennettu tiedosto on eroteltu tabulaattoreilla kun taulukko purettiin tekstiksi
- Sopiva tuontimuoto DOORSiin on tällöin Spreadsheet, jolloin saadaan myös olemassa olevat objektit päivitettyä

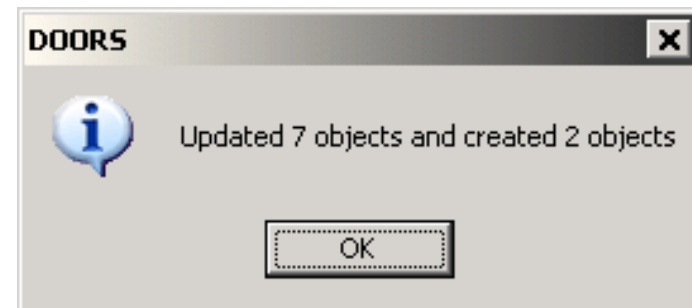
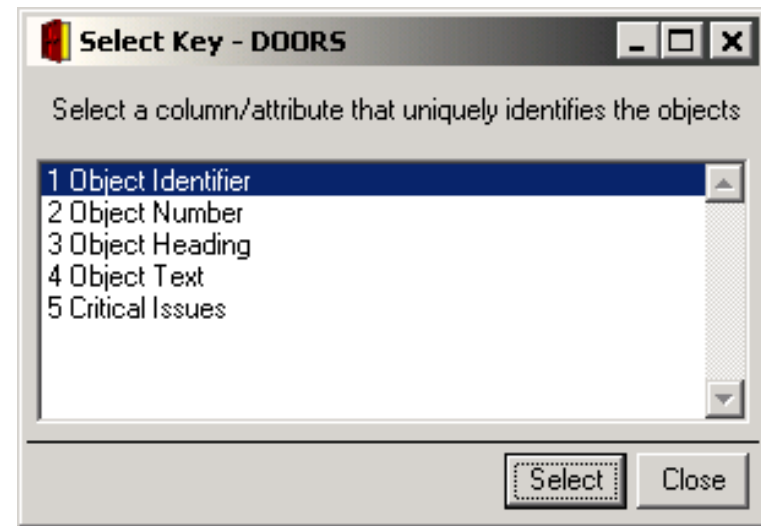
Tuonnin asetukset

- Import to attribute: By column labels (oletus)
- Import options: Update existing objects (oletus)
- Update: All objects (oletus)
- Data separator: Tab (pitää muuttaa)
- Input file: haetaan tehty txt-päätteinen tiedosto (huom: tiedostojen selausikkunassa pitää valita All files –muoto, jotta tämä tiedosto näkyisi)
- Import-näppäimellä DOORS luo ja päivittää Wordissa lisätyt tai muokatut objektit



Päivityksen tunniste

- Tekstiedostoa importoidessa DOORS varmistaa mikä sarake taulukossa on yksikäsitteinen tunniste, koska tässä tapauksessa dokumentti on tuotettu DOORSista käytetään Object Identifier – saraketta päivityksen tunnisteena
- Päivityksen jälkeen DOORS ilmoittaa kuinka monta objekta on päivitetty ja kuinka monta uutta luotu
- Huom: jos uusia objekteja on epäilyttävän paljon, on syynä todennäköisesti tekstissä olevat rivinvaihdot



Lisätietoja

Pekka Mäkinen, konsultti, yrittäjä

Sähköposti

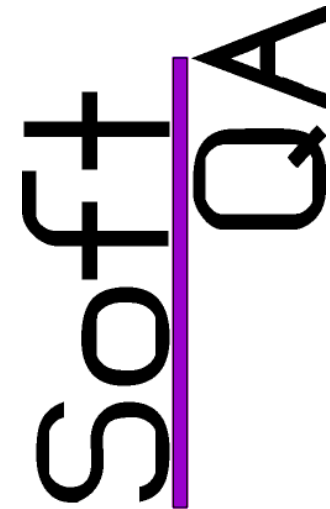
Pekka.Makinen@SoftQA.fi

Yrityksen kotisivu

<http://www.softqa.fi/>

Ohjelmaesimerkkeihin on käytetty Telelogic DOORS 7.0SP1- ja Microsoft Word 2000-ohjelmaversioita.

Kaikki esityksessä mainitut tavaramerkit ovat niiden nykyisten omistajien omaisuutta.

The logo for SoftQA, featuring the word "Soft" in a large, black, sans-serif font, followed by a vertical purple line, and then the letters "QA" in a large, black, sans-serif font.